

ПАСПОРТ
Программы развития производительных сил городского округа город Шахунья*
Нижегородской области на 2013 - 2020 годы

Наименование	Программа развития производительных сил городского округа город Шахунья на 2013 - 2020 годы (далее – ПРПС)
Основания для разработки ПРПС	1. Закон Нижегородской области от 8 августа 2012 года №106-З «Об утверждении Программы социально-экономического развития Нижегородской области на 2012-2015 годы» 2. Стратегия развития Нижегородской области до 2020 года, утвержденная постановлением Правительства Нижегородской области от 17 апреля 2006 года №127 (с изменениями от 20 марта 2009 года №130) 3. Распоряжение Правительства Нижегородской области от 9 января 2007 года №1-р «О механизмах реализации Стратегии развития Нижегородской области до 2020 года» (с изменениями от 9 апреля 2016 года №111-р) 4. Постановление Правительства Нижегородской области от 29 апреля 2010 года №254 «Об утверждении схемы территориального планирования Нижегородской области» (с изменениями от 1 декабря 2015 года №775) 5. Постановление Правительства Нижегородской области от 25 января 2012 года №31 «Об утверждении комплексного инвестиционного плана развития Нижегородской области на период до 2015 года» (с изменениями от 10 апреля 2014 года №232).
Заказчик ПРПС	Администрация городского округа город Шахунья Нижегородской области
Основные разработчики ПРПС	Администрация городского округа город Шахунья совместно с органами исполнительной власти Нижегородской области
Цель ПРПС	Создание эффективной конкурентоспособной экономики и повышение инвестиционной привлекательности территории городского округа город Шахунья
Задачи ПРПС	1. Модернизация экономики 2. Обеспечение занятости населения, в т.ч. за счет создания новых рабочих мест 3. Повышение доходной части бюджета 4. Снятие инфраструктурных ограничений для развития производительных сил округа 5. Создание благоприятных условий для инвесторов, в том числе реализующих проекты, направленные на производство импортозамещающей продукции
Основные мероприятия, ключевые инвестиционные проекты ПРПС	Реализация второго этапа мероприятия «Увеличение объемов производства ультрапастеризованного молока» (ОАО «Молоко») Увеличение объемов производства ДСП и фанеры клееной (ООО ФК «Нордплит») Производство фанеры клееной (ООО «Карбон Сява»)

* Согласно закону Нижегородской области от 01.11.2011 №153-З муниципальные образования Шахунского муниципального района преобразованы в городское поселение со статусом городского округа с наименованием «город Шахунья». Далее по тексту данные с 2012 года приведены по городскому округу.

	Увеличение объемов производства деревообрабатывающих станков (ООО «Машиностроитель»)		
Исполнители мероприятий ПРПС	Администрация городского округа город Шахунья Предприятия и организации городского округа город Шахунья		
Сроки реализации ПРПС	2013 – 2020 гг.		
Источники и объемы финансирования ПРПС	<p>Общий объем за 2013-2018 г. – 686,96 млн. руб., в т.ч.:</p> <p>Вложено за 2013 - 2015– 459,0 млн. руб., в т.ч.:</p> <ol style="list-style-type: none"> 1. Частные инвестиции: 429,8 млн.руб (собственные средства) 2. Бюджетные средства: <ul style="list-style-type: none"> - средства федерального бюджета – 2,5 млн. руб.; - средства областного бюджета – 16,3 млн. руб.; - средства местного бюджета – 10,4 млн.руб. <p>На период 2016-2018 г.г.запланировано вложение – 227,96 млн. руб., в т.ч.:</p> <ol style="list-style-type: none"> 1. Частные инвестиции: <ul style="list-style-type: none"> - собственные средства – 102,2 млн. руб.; - привлеченные средства – 68,1 млн. руб. 2. Бюджетные средства: <ul style="list-style-type: none"> - средства областного бюджета – 21,06 млн. руб.; - средства местного бюджета – 36,60 млн.руб. 		
Индикаторы достижения целей ПРПС	Наименование индикаторов достижения цели ПРПС	Единицы измерения индикаторов достижения цели ПРПС	По окончании реализации ПРПС в 2020 году*
	Задача 1. Модернизация экономики		
	Объем отгруженных товаров собственного производства, выполненных работ и услуг по полному кругу организаций	млн. руб.	16825,6
	Объем отгруженной продукции за счет реализации мероприятий ПРПС	млн. руб.	9471,4
	Производительность труда – отношение объема отгруженной продукции (<i>по полному кругу организаций</i>) в расчете на 1 работающего в экономике городского округа город Шахунья	тыс. руб.	937,1
	Доля малого предпринимательства от общего объем отгруженной продукции по городскому округу город Шахунья.	%	19,5
	Задача 2. Обеспечение занятости населения, в т.ч. за счет создания новых рабочих мест		
	Уровень регистрируемой безработицы	%	0,80
	Общее количество созданных постоянных рабочих мест за счет реализации ПРПС (<i>нарастающим итогом</i>)	ед.	575
	Доля занятых в малом предпринимательстве от численности экономически активного населения городского округа	%	40,0
Среднемесячная заработная плата	руб.	48500,0	

* Здесь и далее по тексту программы значения индикаторов в 2020 году определены с учетом параметров, заложенных в Стратегии развития Нижегородской области до 2020 года

	<i>(по полному кругу организаций)</i>	
	Задача 3. Повышение доходной части бюджета	
	Объем налоговых и неналоговых доходов, собираемых на территории городского округа город Шахунья в консолидированный бюджет области	млн. руб. 2045,50
	Объем налоговых поступлений в консолидированный бюджет области за счет реализации мероприятий ПРПС	млн. руб. 911,5
	Бюджетная обеспеченность (налоговые и неналоговые доходы, собираемые на территории городского округа город Шахунья в консолидированный бюджет области, на душу населения)	тыс. руб. 53,6
	Финансовая обеспеченность*	% 100
	Доля расходов на капитальные вложения (за счет средств консолидированного бюджета городского округа город Шахунья) в общем объеме расходов бюджета городского округа город Шахунья	% 37,0
	Задача 4. Снятие инфраструктурных ограничений для развития производительных сил городского округа город Шахунья	
	Количество введенных в эксплуатацию в рамках ПРПС объектов инженерной инфраструктуры (за 2016-2018 годы)	ед. 2
	Объем привлеченных в рамках ПРПС инвестиций на развитие инфраструктуры (за 2016-2018 годы)	млн. руб. 66,56
	Задача 5. Создание благоприятных условий для инвесторов, в том числе реализующих проекты, направленные на производство импортозамещающей продукции	
	Объем инвестиций в основной капитал по полному кругу организаций в расчете на душу населения	тыс. руб. 38,5
	Объем привлеченных инвестиций в экономику городского округа город Шахунья в рамках ПРПС	млн. руб. 608,6
Система организации и контроля исполнения ПРПС	По итогам реализации ПРПС проводится подготовка отчетов два раза в год (по итогам года и первого полугодия). Контроль за реализацией программных мероприятий осуществляется администрацией городского округа город Шахунья и министерством экономики и конкурентной политики Нижегородской области.	

* Справочно:

Расчет финансовой обеспеченности состоит из двух этапов:

1. Расчет необходимых доходов (НД)

НД = (расходы бюджета территории на собственные и государственные полномочия - расходы по полномочиям, передаваемым из федерального бюджета - бюджетные инвестиции на увеличение стоимости основных средств) x 1,1

2. Расчет финансовой обеспеченности (ФО)

ФО = (налоговые и неналоговые доходы, собираемые на территории в консолидированный бюджет области, с учетом мероприятий ПРПС / НД) x 100%

ВВЕДЕНИЕ

Программа развития производительных сил городского округа город Шахунья (далее – ПРПС) разработана в рамках реализации действующей Стратегии развития Нижегородской области до 2020 года (далее – Стратегия), комплексного инвестиционного плана развития Нижегородской области на период до 2017 года, программы социально-экономического развития Нижегородской области на период до 2017 года.

Основная цель ПРПС - создание эффективной конкурентоспособной экономики и повышение инвестиционной привлекательности территорий муниципальных районов и городских округов

Задачами ПРПС являются: модернизация экономики; обеспечение занятости населения; повышение доходной части бюджета; снятие инфраструктурных ограничений для развития производительных сил округа; создание благоприятных условий для инвесторов, в том числе реализующих проекты, направленные на производство импортозамещающей продукции.

Решение поставленных целей и задач основывается на использовании экономического потенциала района, с учетом существующих рисков по достижению целевых показателей.

1. Общая характеристика

Городской округ город Шахунья расположен в северо-восточной части Нижегородской области и граничит с Костромской областью на севере, с Кировской областью – на севере и юго-востоке. Городской округ город Шахунья граничит со следующими районами Нижегородской области: на востоке – с Тоншаевским районом, на юге – с Тонкинским районом, на юго-западе – с Уренским районом, на западе – с Ветлужским районом

Общая площадь городского округа составляет 2,6 тыс. кв. км - 5 место среди муниципальных районов и городских округов Нижегородской области (3,4% от площади области). Административный центр – город Шахунья.

По состоянию на 01.01.2012 года численность постоянного населения городского округа город Шахунья составила 38 842 чел. (1,2 % от населения области), из них 51,5 % составляет экономически активное население.

Городской округ удален на 262 км по автомагистрали и на 240 км по железной дороге от г.Н.Новгорода и имеет развитую транспортную инфраструктуру:

- трасса федерального значения «Нижний Новгород-Киров»;
- железнодорожная ветка (железнодорожная станция «Шахунья»).

На территории городского округа имеются разведанные запасы природных ресурсов:

- древесина – 22,6 млн. куб. м, из них хвойных пород – 10,1 млн. куб. м; запасы спелых пород составляют 12,5 млн. куб. м, в том числе хвойных – 1242,3 тыс. куб. м;
- кирпичные суглинки – 1194,2 тыс. м³;
- керамзитовая глина – (прогнозные ресурсы – 4924 тыс. м³);
- песок строительный – (прогнозные ресурсы – 1550 тыс. м³);
- торф - 9662 тыс. тонн;
- эксплуатационные ресурсы пресных подземных вод составляют около – 34 тыс. м³/сутки.

2. Анализ социально-экономического положения

2.1. Итоги социально-экономического развития Шахунского района за период с 2007 по 2011 годы

Оценка уровня социально-экономического развития района показывает, что за период 2007 – 2011 годы не произошло заметных изменений в уровне его социально-экономического развития, заняв по итогам 2011 года 29 место среди всех территорий области, в 2007 году - 26 место.

Общая оценка социально-экономического развития Шахунского района

период	2007	2008	2009	2010	2011
место	26	35	49	29	29
оценка	средний	средний	низкий	средний	средний

Снижение в 2008 – 2009 годах рейтинга социально-экономического развития Шахунского района обусловлено банкротством крупного промышленного предприятия ОАО «Карбохим». К 2011 году, в связи с открытием новых производств и расширением действующих, социально-экономическое положение Шахунского района стабилизировалось.

Одним из основных факторов, определяющих развитие Шахунского района в рассматриваемом периоде, является реализация «Программы развития производительных сил Шахунского района на 2007-2012 годы», утвержденной решением Земского собрания Шахунского района Нижегородской области № 16-8 от 23 декабря 2010 года

Реализация мероприятий Программы позволила привлечь на развитие территории 629,1 млн. руб. инвестиций, получить 3,4 млрд. руб. отгруженной продукции, 161,27 млн. руб. налоговых поступлений в консолидированный бюджет области, создать 366 новых постоянных рабочих мест.

За период с 2007 по 2011 годы в рамках Программы введены в эксплуатацию (созданы, модернизированы и реконструированы) следующие основные объекты:

- Производство детских кроваток (ИП Саидов М.С.) (*объем инвестиций составил 4,4 млн. руб., создано 51 новых рабочих мест*);
- Модернизация производства и увеличение объемов производства детских кроваток (ООО «Агат») (*объем инвестиций составил 35,4 млн. руб., создано 26 новых рабочих мест*)
- Модернизация производства (ООО «Ака») (*объем инвестиций составил 28,96 млн. руб., создано 9 новых рабочих мест*)
- Ввод в эксплуатацию цеха по производству ДСП и запуск второй очереди производства фанеры клееной (ООО ФК «Росплит») (*объем инвестиций составил 180,544 млн. руб., создано 110 новых рабочих мест*)
- Модернизация и реконструкция производства (ОАО «Молоко») (*объем инвестиций составил 186,5 млн. руб., новых рабочих мест не создано*)
- Увеличение объема производства ультрапастеризованного молока (ОАО «Молоко») (*объем инвестиций составил 11,2 млн. руб., создано 19 новых рабочих мест*)
- Модернизация и техническое перевооружение существующей техники (СПК «Родина», ОАО «Хмелевицы», колхоз «Новый путь», КФХ Кожин В.Н.) (*объем инвестиций составил 42,15 млн. руб., создано 11 новых рабочих мест*)
- Строительство магазинов (ИП Кузьмин М.В., ИП Аверинский В.П.) (*объем инвестиций составил 6,87 млн. руб., создано 15 новых рабочих мест*)
- Строительство детского кафе «Сказка» (ИП Баранова Е.В.) (*объем инвестиций составил 5,27 млн. руб., создано 15 новых рабочих мест*)

Реализация Программы позволила ускорить развитие реального сектора экономики за счет открытия новых производств, реконструкции действующих, обновления основных фондов в сельском хозяйстве.

За этот период заработная плата в Шахунском районе выросла в 1,67 раз и составила 11804,30 руб.

Динамика среднемесячной заработной платы работающих по полному кругу организаций, руб.

	2007	2008	2009	2010	2011	2012 (оценка)
Сельское хозяйство	3698,23	4893,82	5616,20	7655,03	9168,17	10085,00
Лесное хозяйство	8870,50	9125,46	9885,17	13467,54	15355,40	16890,94
Обрабатывающие производства	7608,37	8990,21	8937,97	10174,32	10966,45	12079,00
Производство и распределение электроэнергии, газа и воды	6194,55	7800,10	8703,83	8908,43	10098,07	11122,52
Строительство	9292,15	10302,98	12386,80	10180,66	11170,50	11213,49
Оптовая и розничная торговля; ремонт автотранспортных средств, мотоциклов, бытовых изделий и предметов личного пользования	5261,70	6395,40	6917,10	6843,12	7423,95	8177,11
Транспорт	12154,50	16175,99	18047,19	20166,82	23861,63	26282,39
Связь	5470,95	7508,22	7779,88	9554,53	9994,18	11008,09
Операции с недвижимым имуществом, аренда и предоставление услуг	5881,69	7414,04	8202,38	9500,15	9210,77	10121,85
Государственное управление и обеспечение военной безопасности; обязательное социальное обеспечение	12858,05	15496,00	15795,46	16691,43	18344,82	20362,75
Образование	5235,63	7448,70	8099,07	8757,73	9894,08	10897,83
Здравоохранение	5038,38	6805,10	8490,58	8561,35	9617,44	10593,13
Культура и спорт	3543,87	5019,40	6901,37	7534,43	8286,60	
Финансовая деятельность	12902,45	20086,57	11942,08	13429,17	14579,63	16058,73
Прочие	3579,25	4438,09	4525,90	5221,01	5149,25	5664,10
Всего по Шахунскому району	7057,57	8913,72	9683,75	10582,85	11804,30	13001,85
По области всего (по полному кругу)	10 302,00	13 467,70	14 746,5	16 327,6	18492,40	21000,00

Динамика среднемесячной заработной платы в малом бизнесе, руб.

	2007	2008	2009	2010	2011	2012 (оценка)
Шахунский район (по малым и микропредприятиям)	4682,00	5617,10	6090,85	6929,40	8332,40	9165,00
По области (по малым и микропредприятиям)	7 338,4	9427,00	10149,50	10664,40	11660,30	13246,00

Заработная плата в малом бизнесе составила по итогам 2011 года 8,3 тыс. руб., что отстает от уровня оплаты труда на крупных и средних предприятиях района на 32,1 %.

Динамика среднемесячной заработной платы по городскому округу город Шахунья относительно среднеобластного значения

	2007	2008	2009	2010	2011	2012 (оценка)
Соотношение среднемесячной заработной платы работающего со среднеобластным значением, %	68,5	66,2	65,7	64,8	63,8	61,9

При этом покупательская способность заработной платы выросла с 1,69 раза в 2007 году до 1,84 раза в 2011 году (по области с 2,8 раза до 3,1 раза в 2011 году), по оценке на 2012 год составит 1,93 раза.

2.2. Рынок труда и факторы, влияющие на него

По состоянию на 01.01.2012 численность постоянного населения городского округа город Шахунья составила 38842 чел., из них 53 % составляет экономически активное население.

В структуре постоянного населения района основную долю занимают граждане трудоспособного возраста 58 % или 22,53 тыс. чел., моложе трудоспособного возраста – 17,7 % или 6,87 тыс. чел. Численность населения старше трудоспособного возраста 9,44 тыс. чел. или 24,3 %.

Характеристика демографической ситуации

Показатель	Ед.изм.	2007	2008	2009	2010	2011	2012 (оценка)
Численность постоянного населения на начало года	чел.	42489	42193	41811	39985	39494	38842
Численность постоянного населения моложе трудоспособного возраста	чел.	7170	7045	7073	6718	6684	6875
Численность постоянного населения в трудоспособном возрасте	чел.	25775	25655	25317	23631	23266	22528
Численность постоянного населения старше трудоспособного возраста	чел.	9544	9493	9421	9636	9544	9439
Процент лиц моложе трудоспособного возраста в общей численности населения	%	16,9	16,7	16,9	16,8	16,9	17,7
Лиц старше трудоспособного возраста на 1 работника	%	37,1	37,0	38,2	40,8	41,0	41,9

Коэффициент демографической нагрузки на трудоспособное население (*число лиц в возрасте 0-15 лет и в возрасте 60 и старше на 1000 человек населения в возрасте 16-59 лет*) на 01.01.2012 составляет 697,5.

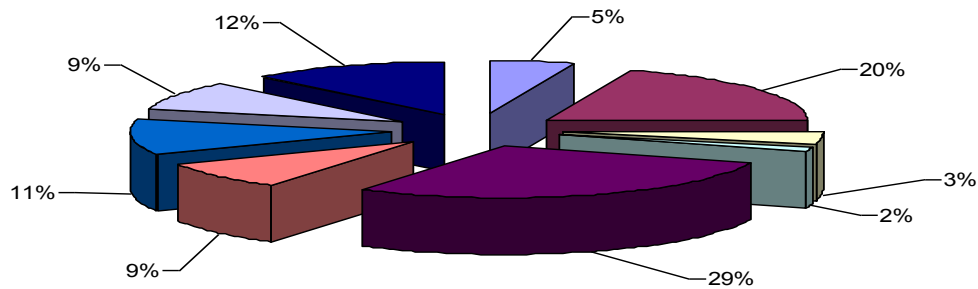
Демографические процессы

Показатель	2007	2008	2009	2010	2011	2012 (оценка)
Число родившихся – всего, человек	517	564	536	542	548	562
Число умерших – всего, человек	860	910	843	845	791	756
Естественный прирост (<i>убыль</i>) – всего, человек	-343	-346	-307	-303	-243	-194
Прирост (<i>убыль</i>) населения за счет миграции – всего, человек	+47	-38	+7	-188	-409	-150
Коэффициент естественного прироста (<i>убыли</i>) населения (<i>на 1000 населения</i>), промилле	-8,1	-8,2	-7,3	-7,7	-6,2	-5,0
Коэффициент естественного прироста (<i>убыли</i>) населения (<i>на 1000 населения</i>), промилле – по области	-8,4	-7,6	-6,6	-7,0	-5,4	

Ситуация на рынке труда

Диаграмма распределения численности занятых по отраслям экономики за 2011 год по городскому округу город Шахунья.

Структура численности занятых по отраслям экономики по итогам 2011 года



- Сельское хозяйство, охота и лесное хозяйство - 5%
- Обрабатывающие производства - 20%
- Производство и распределение электроэнергии, газа и воды - 3%
- Строительство - 2%
- Оптовая и розничная торговля; ремонт автотранспортных средств, мотоциклов, бытовых изделий и предметов личного пользования - 29%
- Транспорт и связь - 9%
- Образование - 11%
- Здравоохранение и предоставление социальных услуг - 9%
- Прочие - 12%

В 2011 году экономически активное население городского округа город Шахунья составляло 20,65 тыс. человек, из них занятых в экономике – 17,5 тыс. человек.

20 % от общей численности занятых в экономике городского округа город Шахунья занято в обрабатывающем производстве. Из общего числа предприятий по виду деятельности «Обрабатывающее производство» можно выделить:

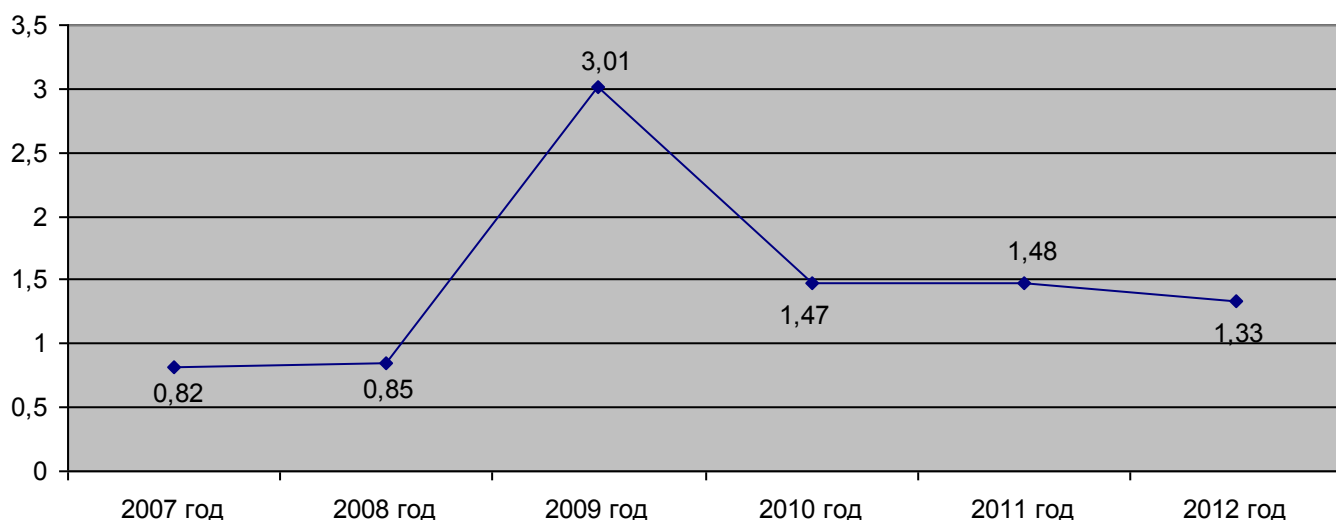
ОАО «Молоко» - производство молочной продукции. По итогам 2011 года численность работающих на предприятии 0,5 тыс. человек, что составляет 2,1 % от численности экономически активного населения городского округа.

ООО Фанерный комбинат «Росплит» - производство строительных материалов. По итогам 2011 года численность работающих на предприятии 0,4 тыс. человек, что составляет 1,8 % от численности экономически активного населения городского округа.

Динамика изменения уровня регистрируемой безработицы по городскому округу город Шахунья.

	Уровень регистрируемой безработицы, %					
	2007	2008	2009	2010	2011	2012 (оценка)
Городской округ город Шахунья	0,82	0,85	3,01	1,47	1,48	1,33
По области	0,61	0,79	1,98	1,19	0,92	0,9

Уровень регистрируемой безработицы %



По сравнению с 2007 годом уровень безработицы увеличился на 0,66 п.п., численность безработных – на 132 чел.

Резкое увеличение уровня безработицы в 2009 году обусловлено банкротством крупного промышленного предприятия ОАО «Карбохим», расположенного в п.Сява. Высвобождение работников с предприятия значительно увеличило уровень безработицы и количество зарегистрированных безработных, как в п.Сява, так и в целом по городскому округу. К 2011 году, в связи с открытием новых производств в п.Сява ситуация на рынке труда стабилизировалась, уровень безработицы по поселению снизился с 15,87 % до 4,4 %.

В приложении 1 приводится баланс трудовых ресурсов по городскому округу город Шахунья до 2020 года

2.3. Качество рабочей силы

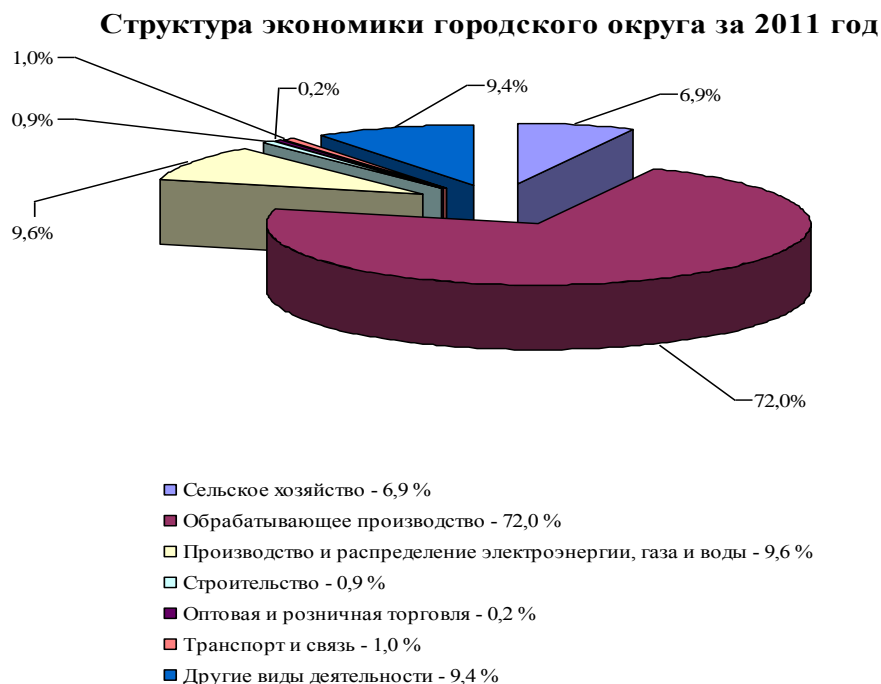
В составе трудоспособного населения городского округа город Шахунья преобладают лица, имеющие среднее профессиональное образование, преимущественно технических специальностей.

Сравнительный анализ уровня образования трудоспособного населения (%)

Уровень образования	Городской округ город Шахунья	Нижегородская область
Полное высшее	12,8	27,1
Среднее профессиональное	30,0	28,3
Начальное профессиональное	13,8	20,0
Полное среднее	23,9	20,7
Основное общее	18,7	3,6
Начальное общее	0,8	0,3

В числе регистрируемых безработных наибольшую долю занимают работники имеющие среднее (полное) общее образование.

2.4. Характеристика структуры экономики



В 2011 году отгрузка товаров собственного производства, по полному кругу организаций составляет 3235,7 млн. руб., по крупным и средним организациям – 2756,2 млн. руб., удельный вес отгруженной продукции в общем объеме отгрузки по области - 0,24 %.

В структуре реального сектора экономики городского округа по итогам 2011 года основную долю занимает промышленность – 81,61 %.

В промышленности района на 01.01.2012 г. действует 68 организаций, из них крупных и средних - 14, малых - 54. В этой отрасли экономики занято 4,1 тыс. человек.

На долю сельского хозяйства приходится 6,88 % общего объема отгруженной продукции. В сельском хозяйстве района насчитывается 14 сельхозпредприятий, кроме того, зарегистрировано 124 крестьянских (фермерских) хозяйств. В этой отрасли экономики занято 0,7 тыс. человек.

Таким образом, эти две отрасли экономики обеспечивают 88,5 % всего производства района.

Доля Шахунского района в общеобластных показателях, %

	2007	2008	2009	2010	2011	2012 (оценка)
Численность занятых в экономике	1,14	1,07	1,07	1,05	1,03	1,00
Объем отгруженной продукции, выполненных работ и услуг	0,26	0,29	0,21	0,24	0,24	0,25
Налоговые и неналоговые поступления в консолидированный бюджет области	0,38	0,36	0,44	0,40	0,43	0,42

2.5. Промышленность

По итогам 2011 года на долю промышленности приходилось 81,6 % общего объема отгруженной продукции по городскому округу.

В промышленности по состоянию на 01.01.2012 действовало 68 организаций, из них крупных и средних – 14, малых – 54. Численность занятых – 4,1 тыс. человек.

В структуре промышленного производства городского округа в 2011 году основную долю продолжает занимать производство пищевых продуктов, представленное предприятием ОАО «Молоко» 58,5 %.

Динамика хозяйственной деятельности основных предприятий района
(имеющих объем отгрузки не менее 10% в общерайонной отгрузке по промышленности)
по основным видам продукции

Наименование предприятия	Отраслевая принадлежность	Вид выпускаемой продукции	Ед. изм.	2007	2008	2009	2010	2011	2012 (оценка)
1.ОАО «Молоко»	Пищевая промышленность	Масло животное	тонн	3149	1792	863	1934	1886	1900
		Спред	тонн	38	25	36	95	104	110
		Цельномолочная продукция	тонн	27266	25150	32623	44731	38258	43500
		Сухое обезжиренное молоко	тонн	2885	1377	524	798	844	750
		Сухое цельное молоко	тонн	-	545	24	-	-	-
		Сыры	тонн	719	532	467	453	290	300
		Нежирная продукция	тонн	1966	1907	1545	1562	1218	1100
			тыс. руб.	1346889	1241925	1202503	1656780	1615653	1650000
			% к предыдущему году		92,2	96,8	137,8	97,5	102,1
		2. ООО ФК «Росплит»	Лесоперерабатывающая промышленность	ДСП	ус.куб. м.	-	-	-	2802
Фанера клееная	куб.м.			9340	9091	8643	14439	16532	14300
	тыс. руб.			150373	158471	111032	187793	304451	360000
	% к предыдущему году			154,6	105,4	70,1	169,1	162,1	118,2

Доля обрабатывающих производств Шахунского района в общеобластном объеме обрабатывающих производств по итогам 2011 года составила 0,27 %.

Производительность труда по промышленности по Шахунскому району составила 1568,5 тыс. руб. на одного работающего в промышленности (по области – 3299,3 тыс.руб.).

2.6. Сельское хозяйство

По итогам 2011 года на долю сельского хозяйства приходилось 6,88 % общего объема отгруженной продукции по городскому округу.

В сельском хозяйстве городского округа насчитывается 14 сельхозпредприятий, кроме того, зарегистрировано 124 крестьянских (фермерских) хозяйств.

Основным направлением деятельности предприятий сельского хозяйства района является животноводство.

Динамика производства сельскохозяйственной продукции за ряд лет

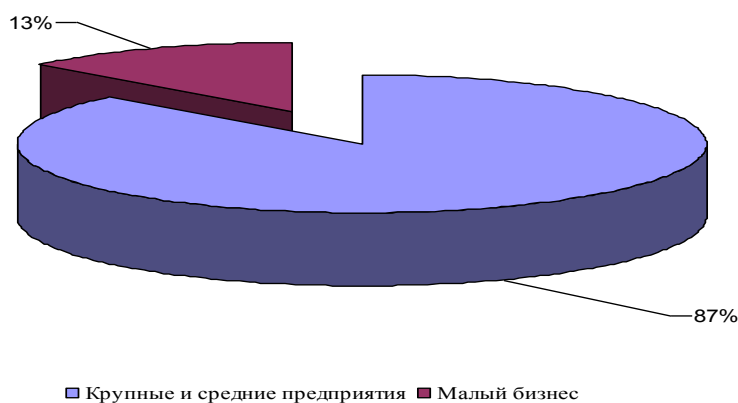
Наименование организации	Вид выпускаемой продукции	Ед. изм.	2007	2008	2009	2010	2011	2012 (оценка)
1. СПК «Новый путь»	Молоко	тонн	2067	1900	1760	1908	1930	1935
	Мясо	тонн	161	106	73	88	96	90
	Зерно	тонн	1732	2025	3313	1677	2650	2513
	Картофель	тонн	180	200	350	170	380	300
		тыс. руб.	31312	35199	38851	36409	49297	50142
		% к предыдущему году	111,0	112,4	110,4	93,7	135,4	101,7
2. ОАО «Хмелевицы»	Молоко	тонн	2583	2406	2199	2036	2164	2271
	Мясо	тонн	119	107	120	99	103	89
	Зерно	тонн	1398	1953	2748	1540	2030	1872
		тыс. руб.	33993	38221	40083	36145	41105	42181
		% к предыдущему году	112,4	112,4	104,9	90,2	113,7	102,6
3. СПК «Родина»	Молоко	тонн	1275	1151	1062	1293	1364	1365
	Мясо	тонн	60	74	64	50	80	75
	Зерно	тонн	1037	969	1448	1067	1305	1739
		тыс. руб.	14640	16498	21413	24062	28675	30846
		% к предыдущему году	101,1	112,7	129,8	112,4	119,2	107,6

Доля сельскохозяйственного производства городского округа в общем объеме сельскохозяйственной продукции области по итогам 2011 года составила 0,63 %.

Производительность труда по сельскому хозяйству по Шахунскому району составила 421,0 тыс. руб. на одного работающего в сельхозорганизациях (по области – 665 тыс. руб.).

2.10. Вклад в экономику малого бизнеса

Вклад малого бизнеса в отгрузку по Шахунскому району за 2011 год.



По состоянию на 01.01.2012 в городском округе зарегистрировано 166 малых предприятий и 1221 предпринимателей без образования юридического лица.

Основные виды деятельности малых предприятий района: промышленность - 54 предприятия, сельское хозяйство - 26, строительство - 5, торговля - 63, транспорт и связь - 6, прочие виды деятельности - 12.

Деятельность субъектов малого предпринимательства (без учета ИП)

Наименование отрасли	Количество малых предприятий	Объем инвестиций, млн. руб.	Объем отгруженной продукции, млн. руб.	Численность работающих, чел.
Промышленность	54	63,8	449,4	1028
Строительство	5		28,9	163
Сельское хозяйство	26	7,5	32,1	160
Торговля	63	8,3	4,8	766
Транспорт и связь	6		6,0	137
Прочие виды деятельности	12	12,7	106,6	387
ИТОГО	166	92,3	627,8	2641

В районе с 2007 года действуют следующий объект инфраструктуры поддержки и развития предпринимательства:

Автономная некоммерческая организация «Шахунский центр развития бизнеса».

2.11. Анализ состояния финансовых ресурсов

2.11.1. Поступление налоговых и неналоговых доходов в консолидированный бюджет области

	2007	2008	2009	2010	2011	2012 (по оценке минфина Нижегородской области)
Поступление налоговых и неналоговых доходов в консолидированный бюджет области, млн. руб.	235,2	300,7	307,1	328,0	399,7	463,9
Доля налоговых и неналоговых доходов района в общей сумме налоговых и неналоговых поступлений, собираемых на территориях в консолидированный бюджет области, %	0,38	0,36	0,44	0,40	0,43	0,42

2.11.2. Исполнение местного бюджета

Исполнение местного бюджета, млн. руб.

ПОКАЗАТЕЛИ	2007	2008	2009	2010	2011	2012 (оценка)
ИТОГО ДОХОДОВ	431,4	590,5	553,7	817,5	823,1	794,9
Налоговые и неналоговые доходы	108,0	136,6	193,9	208,3	235,2	254,8
Налоговые доходы	102,9	129,5	185,5	200,5	223,7	237,0
НДФЛ	82,5	107,3	161,2	169,3	188,4	215,1
Налоги на совокупный доход	13,3	13,4	14,7	16,4	18,0	18,2
Налог на имущество физических лиц						
Земельный налог						
Прочие налоговые доходы	7,1	8,8	9,6	14,8	17,3	3,7
Неналоговые доходы	5,1	7,1	8,4	7,8	11,5	17,8
Доходы от использования муниципального имущества	1,8	3,0	3,3	3,5	3,7	4,2
Доходы от реализации муниципального имущества	0,2	0,2	0,6	0,1	0,6	6,0
Доходы от продажи земельных участков	-	1,6	1,0	0,3	0,8	1,2
Прочие неналоговые доходы	3,1	2,3	3,5	3,9	6,4	6,4
Безвозмездные перечисления от других бюджетов бюджетной системы	323,4	453,9	359,8	609,2	587,9	540,1
Дотации	114,8	170,6	23,2	87,5	141,0	68,3
Субсидии	15,7	73,6	99,4	249,6	230,6	270,2
Иные межбюджетные трансферты	192,9	209,7	237,2	272,1	216,3	201,6
ИТОГО РАСХОДОВ	429,2	557,6	593,9	779,2	819,7	869,9
Заработная плата	154,5	197,9	213,1	210,4	230,5	48,7
Коммунальные услуги	44,8	45,5	48,7	61,3	67,9	5,3
Работы, услуги по содержанию имущества	12,6	7,8	5,0	4,0	34,1	15,5
Прочие работы, услуги	6,0	31,3	9,3	17,7	16,9	18,6
Увеличение стоимости основных средств (КОСГУ 310)	19,0	33,4	78,1	121,3	188,9	327,6
Материальные затраты (КОСГУ 340)	21,4	31,9	22,6	28,5	33,5	9,0

В налоговых доходах более 80 % составляет налог на доходы физических лиц, в неналоговых доходах основные поступления приходятся на доходы от реализации муниципального имущества.

Наибольший объем расходов бюджета городского округа приходился на финансирование по статье «Заработная плата». Рост расходов по статье «Заработная плата» в 2011 году по сравнению с уровнем 2007 года связан с повышением заработной платы работникам образовательных учреждений. Расходы по статье «Заработная плата» в 2012 году составляют 48,7 млн.руб. Снижение связано с изменением статуса бюджетных учреждений и осуществлением их финансирования путем перечисления субсидий. Увеличение расходов в 2012 году по статье «Увеличение стоимости основных средств» связано с выделением средств из областного бюджета по областной целевой программе «Энергосбережение и повышение энергетической эффективности Нижегородской области на 2010-2014 годы и на перспективу до 2020 года».

2.12. Использование инвестиционного потенциала в 2007-2011 годах и меры, предпринимаемые администрацией Шахунского района для его повышения

На территории городского округа существуют ресурсы для развития отраслей экономики, прежде всего глубокой переработки древесины.

Наличие «коричневых» и «зеленых» свободных площадок, неиспользуемых в сельскохозяйственном обороте земель, наличие и использование полезных ископаемых представлено в **Приложении 2**.

Для работы с инвесторами в городском округе создается благоприятная административная среда - решением Земского собрания от 30 апреля 2010 года № 3-2 утверждено положение о муниципально-частном партнерстве.

Как результат - всего за 2007-2011 годы в экономику района привлечено 2814 млн. руб. инвестиций, в т.ч. в рамках ПРПС 629,1 млн. руб.

Наибольшие доли в общем объеме инвестиций в основной капитал по городскому округу занимают инвестиции по видам деятельности «Обрабатывающие производства» и «Государственное управление и обеспечение военной безопасности; социальное страхование».

Основными источниками финансирования инвестиций являются привлеченные средства.

2.13. Состояние инженерной инфраструктуры и наличие инфраструктурных ограничений, сдерживающих развитие реального сектора экономики

В городском округе город Шахунья фактическая загруженность объектов ЖКХ (водопроводных и канализационных насосных станций, очистных сооружений канализации, котельных) находится на уровне предельно допустимой.

Протяженность сетей, км	Износ*,%	Фактическая загрузка мощностей, %
Коммунальное хозяйство		
Водопроводные насосные станции		
149,5	75,0	95,2
Канализационные насосные станции		
77,14	55,0	72,6
Очистные сооружения канализации		
-	55,0	72,7
Котельные		
105,7	70,0	79,6

* Критическая точка износа- 60%

2.14. Риски социально-экономического развития городского округа город Шахунья

Проблемы социально-экономического развития городского округа город Шахунья, с одной стороны, достаточно типичны для всех территорий области, но вместе с тем отражают его конкретные особенности по причинам отдаленности от областного центра, сложной демографической ситуации.

В демографии и на рынке труда

- удаленность от основных промышленно-развитых и густонаселённых центров Нижегородской области, что существенно увеличивает транспортные издержки;
- высокий уровень смертности и низкий уровень рождаемости;
- отток высококвалифицированных рабочих кадров (прежде всего молодежи) в гг.Н.Новгород, Москва и др. города.

В промышленности

- недостаток собственных оборотных средств предприятий для развития производства.

В агропромышленном комплексе

- изношенность машинно-тракторного парка.

В дорожном хозяйстве, транспорте и связи

- низкое качество дорог в населенных пунктах и дорог районного значения.

В малом бизнесе

- ограниченный доступ малого предпринимательства к кредитным ресурсам.

В финансовой сфере

- низкий уровень собственных доходов бюджетов, высокая степень дотационности.

В сфере инженерной инфраструктуры

- высокий уровень износа водопроводных и канализационных сетей. Недостаточное внедрение высокоэффективных материалов и энергосберегающего оборудования в водопроводно-канализационном хозяйстве.

3. Выбор целей и разработка сценариев развития городского округа город Шахунья

3.1. Цели и задачи ПРПС

Основной целью ПРПС является создание эффективной конкурентоспособной экономики и повышение инвестиционной привлекательности территории городского округа город Шахунья.

Для достижения поставленной цели необходимо выполнение следующих задач:

- модернизация экономики;
- обеспечение занятости населения, в т.ч. за счет создания новых рабочих мест;
- повышение доходной части бюджета;
- снятие инфраструктурных ограничений для развития производительных сил городского округа;
- создание благоприятных условий для инвесторов, в том числе реализующих проекты, направленные на производство импортозамещающей продукции.

Индикаторы достижения целей ПРПС городского округа город Шахунья

№	Наименование показателя	Ед. изм.	Факт		2016 (оценка)	Прогноз		
			2012	2015		2017	2018	2020
Задача 1. Модернизация экономики								
1.1.	Объем отгруженных товаров собственного производства, выполненных работ и услуг по полному кругу организаций	млн. руб.	3580,9	4444,8	4643,1	5119,3	5637,2	16825,6
1.2.	Объем отгруженной продукции за счет реализации мероприятий ПРПС	млн. руб.	x	1632,6	1734,37	1914,20	1928,28	9471,4
1.3.	Производительность труда – отношение объема отгруженной продукции (<i>по полному кругу организаций</i>) в расчете на 1 работающего в экономике городского округа город Шахунья	тыс. руб.	208,6	305,27	319,51	351,46	387,01	937,1
1.4.	Доля малого предпринимательства в общем объеме отгруженной продукции городского округа город Шахунья	%	16,3	19,0	19,0	19,1	19,1	19,5
Задача 2. Обеспечение занятости населения, в т.ч. за счет создания новых рабочих мест								
2.1.	Уровень регистрируемой безработицы	%	1,13	0,86	0,84	0,81	0,80	0,80
2.2.	Общее количество созданных постоянных рабочих мест за счет реализации ПРПС (<i>нарастающим итогом</i>)	ед.	x	218	248	283	309	575
2.3.	Доля занятых в малом предпринимательстве от численности экономически активного населения городского округа город Шахунья	%	30,0	38,9	38,9	38,9	38,9	40,0
2.4.	Среднемесячная заработная плата (<i>по полному кругу организаций</i>)	руб.	13394,5	15533,9	16125	17173	18461	48500
Задача 3. Повышение доходной части бюджета								
3.1.	Объем налоговых и неналоговых доходов, собираемых на территории городского округа город Шахунья а в консолидированный бюджет области	млн. руб.	413,2	480,8	565,5	581,8	600,0	2045,50
3.2.	Объем налоговых поступлений за счет реализации мероприятий ПРПС	млн. руб.	x	74,32	77,18	81,17	82,75	911,5
3.3.	Бюджетная обеспеченность (налоговые и неналоговые доходы, собираемые на территории городского округа город Шахунья в консолидированный бюджет области, на душу населения)	тыс. руб.	10,6	12,9	15,4	16,3	17,0	53,6
3.4.	Доля расходов на капитальные вложения (за счет средств консолидированного бюджета городского округа город Шахунья) в общем объеме расходов бюджета городского округа город Шахунья	%	1,6	3,9	2,0	2,7	2,7	37,0
Задача 4. Снятие инфраструктурных ограничений для развития производительных сил городского округа								
4.1.	Количество введенных в эксплуатацию в рамках ПРПС объектов инженерной защиты	ед.	-	-	1	1	-	-
4.2.	Объем привлеченных в рамках ПРПС инвестиций на развитие водохозяйственного комплекса	млн. руб.	-	8,9	39,04	18,62	-	-

№	Наименование показателя	Ед. изм.	Факт		2016 (оценка)	Прогноз		
			2012	2015		2017	2018	2020
Задача 5. Создание благоприятных условий для инвесторов, в том числе реализующих проекты, направленные на производство импортозамещающей продукции								
5.1.	Объем инвестиций в основной капитал по полному кругу организаций в расчете на душу населения	тыс. руб.	8,8	5,0	10,7	11,7	12,9	38,5
5.2.	Объем привлеченных инвестиций в экономику городского округа город Шахунья в рамках ПРПС	млн. руб.	x	67,32	103,24	84,92	39,8	608,6

* Справочно:

Расчет финансовой обеспеченности состоит из двух этапов:

1. Расчет необходимых доходов (НД)

НД = (расходы бюджета территории на собственные и государственные полномочия - расходы по полномочиям, передаваемым из федерального бюджета - бюджетные инвестиции на увеличение стоимости основных средств) x 1,1

2. Расчет финансовой обеспеченности (ФО)

ФО = (налоговые и неналоговые доходы, собираемые на территории в консолидированный бюджет области, с учетом мероприятий ПРПС / НД) x 100%

3.2. Разработка возможных сценариев реализации целей ПРПС, согласование со Стратегией развития области

В рамках ПРПС рассматриваются следующие два варианта развития городского округа город Шахунья:

- без учета реализации мероприятий ПРПС, исходя из складывающихся тенденций развития экономики городского округа;
- с учетом реализации мероприятий ПРПС.

Анализ возможных сценариев развития городского округа показал, что для достижения поставленной цели потребуется порядка 8 лет. В 2020 году ключевыми отраслями экономики городского округа будут пищевая и лесоперерабатывающая, а также сфера малого предпринимательства, что соответствует отраслевым стратегическим приоритетам Нижегородской области

Сценарии развития городского округа город Шахунья на период до 2020 года в разрезе основных социально-экономических показателей

Показатели	Единицы измерения	2012 факт	2015 факт	2016 оценка	2016 к 2012, %	2017 оценка	2018 оценка	2020 прогноз	2020 к 2012, %
Численность постоянного населения									
Всего	чел.	38842	37160	36617	94,3	35630	35230	38186	98,31
	в % к пред. году	98,3	98,4	98,5		97,3	98,9	109,5	
Численность занятых в экономике									
Всего без учета мероприятий Программы	чел.	17170	14342	14284	83,2	14283	14257	17380	101,2
	в % к пред. году	98,1	99,6	99,6		100,0	99,8	100,5	
Всего с учетом мероприятий Программы	чел.	17170	14560	14532	84,6	14566	14566	17955	104,6
	в % к пред. году	98,1	99,79	99,8		100,2	100,0	100,9	
Прирост (за счет ПРПС)	чел.		218	248		283	309	575	
Объем инвестиций в основной капитал									
Всего без учета мероприятий Программы	млн. руб.	342,0	122,02	281,86	82,4	333,28	413,6	863,0	в 2,5 р
	в % к пред. году	120,8	42,8	в 2,3 р		118,2	124,1	112,4	
Всего с учетом мероприятий Программы	млн. руб.	342,0	189,34	385,1	112,6	418,2	453,4	1471,6	в 4,3 р
	в % к пред. году	120,8	38,7	в 2,0 р		108,6	108,4	123,0	
Прирост (за счет ПРПС)	млн. руб.		67,32	103,24		84,92	39,80	608,6	

Показатели	Единицы измерения	2012 факт	2015 факт	2016 оценка	2016 к 2012, %	2017 оценка	2018 оценка	2020 прогноз	2020 к 2012, %
Налоговые поступления в консолидированный бюджет области									
Всего без учета мероприятий Программы	млн. руб.	384,3	374,18	465,3	121,1	474,8	490,4	1044,0	в 2,7 р
	в % к пред. году	102,3	103,7	124,4		102,0	103,3	112,0	
Всего с учетом мероприятий Программы	млн. руб.	384,3	448,5	542,48	141,2	555,97	573,15	1955,5	в 5,1 р
	в % к пред. году	102,3	102,0	121,0		102,5	103,1	122,0	
Прирост (за счет ПРПС)	млн. руб.	-	74,32	77,18		81,17	82,75	911,5	
Объем отгруженной продукции (по полному кругу организаций)									
Всего без учета мероприятий Программы	млн. руб.	3580,9	2812,2	2908,73	81,2	3205,1	3708,92	7354,2	в 2,1 р
	в % к пред. году	110,7	107,8	103,4		110,2	115,7	109,4	
Всего с учетом мероприятий Программы	млн. руб.	3580,9	4444,8	4643,1	129,7	5119,3	5637,2	16825,6	в 4,7 р
	в % к пред. году	110,7	110,0	104,5		110,3	110,1	122,6	
Прирост (за счет ПРПС)	млн. руб.	-	1632,6	1734,37		1914,2	1928,28	9471,4	
Прибыль прибыльных организаций									
Всего без учета мероприятий Программы	млн. руб.	187,0	44,1	44,0	23,5	43,9	43,8	383,5	в 2,1 р
	в % к пред. году	107,8	70,0	99,8		99,8	99,8	111,0	
Всего с учетом мероприятий Программы	млн. руб.	187,0	70,0	72,0	38,5	74,0	76,0	902,2	в 4,8 р
	в % к пред. году	107,8	77,8	102,9		102,8	102,7	123,0	
Фонд оплаты труда									
Всего без учета мероприятий Программы	млн. руб.	2151,5	2310,9	2322,2	107,9	2415,1	2560,0	7141,8	в 3,3 р
	в % к пред. году	106,9	98,7	100,5		104,0	106,0	115,2	
Всего с учетом мероприятий Программы	млн. руб.	2151,5	2400,9	2414,2	112,2	2520,8	2675,7	10463,96	в 4,8 р
	в % к пред. году	106,9	98,8	100,6		104,4	106,1	123,0	
Уровень регистрируемой безработицы									
Всего без учета мероприятий Программы	%	1,13	0,87	0,88	-0,25 п.п.	0,82	0,81	0,9	-0,23 п.п.
Всего с учетом мероприятий Программы	%	1,13	0,86	0,84	-0,29 п.п.	0,81	0,80	0,8	-0,33 п.п.
Снижение (за счет ПРПС)	п.п.	-	-0,08	-0,04		-0,01	-0,01	-0,1	

4. Система программных мероприятий

Система мероприятий (*Приложение 3 в разрезе отраслей экономики и Приложение 4 в разрезе городского округа город Шахунья*) состоит из мероприятий, включенных в государственные программы Российской Федерации и Нижегородской области, и мероприятий, реализуемых за счет внебюджетных источников.

Всего за 2016-2018 годы реализации ПРПС будет реализовано порядка 19 проектов (мероприятий), что позволит увеличить объем отгруженной продукции на 5576,85 млн. руб., налоговые и неналоговые поступления в консолидированный бюджет области – на 241,1 млн. руб., создать 91 новое рабочее место.

4.1. Мероприятия, направленные на модернизацию экономики

В целом по данному направлению предусматривается реализация 17 проектов, что позволит за 2016-2018 годы создать 91 новое рабочее место, увеличить объем отгруженной продукции на 5576,85 млн. руб., налоговые поступления в консолидированный бюджет области – на 241,1 млн. руб.

Проект / Мероприятие	2016-2018			
	Инвестиции, млн. руб.	Новые рабочие места, чел.	Дополнительный объем отгруженной продукции, млн. руб.	Дополнительные налоговые поступления в консолидированный бюджет области, млн. руб.
Развитие промышленности	79,0	81	5244,27	218,73
Развитие сельского хозяйства	88,0	3	292,7	18,6
Развитие торговли, общественного питания и платных услуг	3,3	7	39,88	3,77
ВСЕГО за 2016-2018 годы	170,3	91	5576,85	241,1

4.2. Мероприятия, направленные на снятие инфраструктурных ограничений для развития производительных сил

В целом по данному направлению предусматривается реализация 2 (двух) проектов, что позволит за 2016-2018 годы:

- 1) повысить эксплуатационную надежность гидротехнических сооружений путем их приведения к безопасному техническому состоянию;
- 2) сократить износ водопроводных сетей.

Мероприятие	2016-2018	
	Инвестиции, млн. руб.	Новые рабочие места, чел.
Капитальный ремонт ГТС на р.Вахтан в п.Вахтан	39,04	
Реконструкция систем водоснабжения в д.Большая Свеча	18,62	
ВСЕГО за 2016-2018 годы	57,66	

Перечень паспортов ключевых инвестиционных проектов, реализуемых в рамках ПРПС за период 2016-2018 годы, представлен в *Приложении 5*.

Электронная база инвестиционных паспортов ключевых проектов реализуемых в рамках ПРПС находится в администрации городского округа г.Шахунья

В *Приложении 6 и 7* приведена потребность в кадрах для реализации инвестиционных проектов и потребность в объектах инженерной инфраструктуры под реализацию проектов ПРПС.

5. Сроки и этапы реализации ПРПС

Действие ПРПС предусмотрено на 2013-2020 годы.

Реализация Программы предусматривается в 2 этапа:

- администрация городского округа разрабатывает и утверждает целевые индикаторы (плановые задания) до 2020 года, на которые территория должна выйти, чтобы обеспечить реализацию Стратегии в целом по области;

Нижегородская область, городской округ г. Шахунья

- детальный план мероприятий ПРПС разрабатывается на 3 года с последующей ежегодной корректировкой с учетом фактических данных за прошедший год.

6. Система управления и механизм реализации ПРПС

6.1. Система управления

Заказчиком ПРПС является администрация городского округа город Шахунья.

Общее руководство реализацией и координация хода выполнения ПРПС осуществляется администрацией городского округа город Шахунья.

Функциями администрации городского округа город Шахунья являются:

- 1) контроль за выполнением программных мероприятий;
- 2) мониторинг реализации ПРПС;
- 3) подготовка нормативных правовых актов о корректировке перечня системы программных мероприятий в зависимости от изменения социально-экономических условий;
- 4) координация действий всех участников ПРПС;
- 5) информационное сопровождение реализации ПРПС.

Мониторинг хода реализации ПРПС является существенной частью системы программного управления:

- 1) сбор и обработка информации по выполнению, корректировке и уточнению программных мероприятий;
- 2) анализ достижения целевых показателей, установленных ПРПС;
- 3) выявление причин недостижения целевых показателей;
- 4) включение в программу новых мероприятий за счет привлечения инвесторов к участию в ПРПС.

Заказчик ПРПС направляет в министерство экономики и конкурентной политики Нижегородской области полугодовые отчеты о ходе реализации мероприятий Программы в соответствии с формами, установленными министерством экономики и конкурентной политики области.

Корректировка ПРПС (*уточнение мероприятий Программы, объемов финансирования и целевых индикаторов*) проводится ежегодно по итогам мониторинга ее реализации и получения уточненной информации по проектам от инвесторов, участвующих в реализации ПРПС.

6.2. Основные механизмы реализации ПРПС

Программа реализуется через систему программных мероприятий.

Достижение цели ПРПС оценивается через систему целевых индикаторов, характеризующих выполнение каждой задачи Программы.

Система целевых показателей достижения цели и задач ПРПС выстроена на основе индикаторов реализации Стратегии развития Нижегородской области.

Цель и задачи ПРПС учитываются при разработке планов и стратегий развития отраслей; проектов областных и ведомственных целевых программ; проектов законов об областном бюджете; стратегий, программ и планов развития муниципальных территорий области.

Для реализации ПРПС и выполнения поставленных целей и задач будут привлекаться как бюджетные, так и внебюджетные ресурсы. Одним из механизмов экономической политики администрации городского округа станет привлечение инвестиций на территорию городского округа.

7. Ресурсное обеспечение ПРПС

Для реализации запланированных мероприятий предполагается привлекать:

- 1) Бюджетные средства в рамках государственных программ (в т.ч. на компенсацию процентной ставки по банковским кредитам).
- 2) Кредитные средства.
- 3) Собственные средства организаций.

Нижегородская область, городской округ г. Шахунья

Источники финансирования, млн. руб.

Мероприятия ПРИС	Объем финансирования на 2016-2020 годы					В т.ч.:														
						2016 год					2017 год					2018 год				
	ВСЕГО	федеральные	областные	муниципальные	частные (собственные и привлеченные)	ВСЕГО	федеральные	областные	муниципальные	частные (собственные и привлеченные)	ВСЕГО	федеральные	областные	муниципальные	частные (собственные и привлеченные)	ВСЕГО	федеральные	областные	муниципальные	частные (собственные и привлеченные)
<i>Мероприятия, направленные на модернизацию экономики</i>																				
Развитие промышленности	79,0				79,0	34,7				34,7	34,9				34,9	9,4				9,4
Развитие сельского хозяйства	88,0				88,0	27,2				27,2	30,4				30,4	30,4				30,4
Развитие торговли, общественного питания и платных услуг	3,3				3,3	2,3				2,3	1,0				1,0					
<i>Мероприятия, направленные на снятие инфраструктурных ограничений для развития производительных сил</i>																				
Капитальный ремонт ГТС на р.Вахтан в п.Вахатн	39,04		7,1	31,94		39,04 **		7,71	31,94											
Реконструкция систем водоснабжения в д.Большая Свеча	18,62		13,96	4,66							18,62		13,96	4,66						

** В случае выделения денежных средств из федерального и областного бюджетов

8. Ожидаемые результаты

Социально-экономическая эффективность ПРПС оценивается по степени достижения запланированных к 2020 году значений установленных целевых индикаторов.

Наименование показателя	Ед. изм.	оценка	прогноз		
		2016	2017	2018	2020
Объем привлеченных инвестиций в экономику городского округа город Шахунья в рамках ПРПС	млн. руб.	103,24	84,92	39,8	608,6
Объем отгруженной продукции за счет реализации мероприятий ПРПС	млн. руб.	1734,37	1914,20	1928,28	9471,4
Объем налоговых поступлений в консолидированный бюджет области за счет реализации мероприятий ПРПС	млн. руб.	77,18	81,17	82,75	911,5
Общее количество созданных постоянных рабочих мест за счет реализации ПРПС <i>(нарастающим итогом)</i>	ед.	248	283	309	575
Уровень регистрируемой безработицы	%	0,84	0,81	0,81	0,8

Приложение 1. Баланс трудовых ресурсов до 2020 года

Приложение 2. Реестр свободных площадок

Приложение 3. Перечень мероприятий ПРПС в разрезе отраслей экономики

Приложение 4. Перечень паспортов ключевых инвестиционных проектов по городскому округу город Шахунья

Приложение 5. Потребность в кадрах под реализацию проектов ПРПС

Приложение 6. Потребность в объектах инженерной инфраструктуры под реализацию проектов ПРПС